

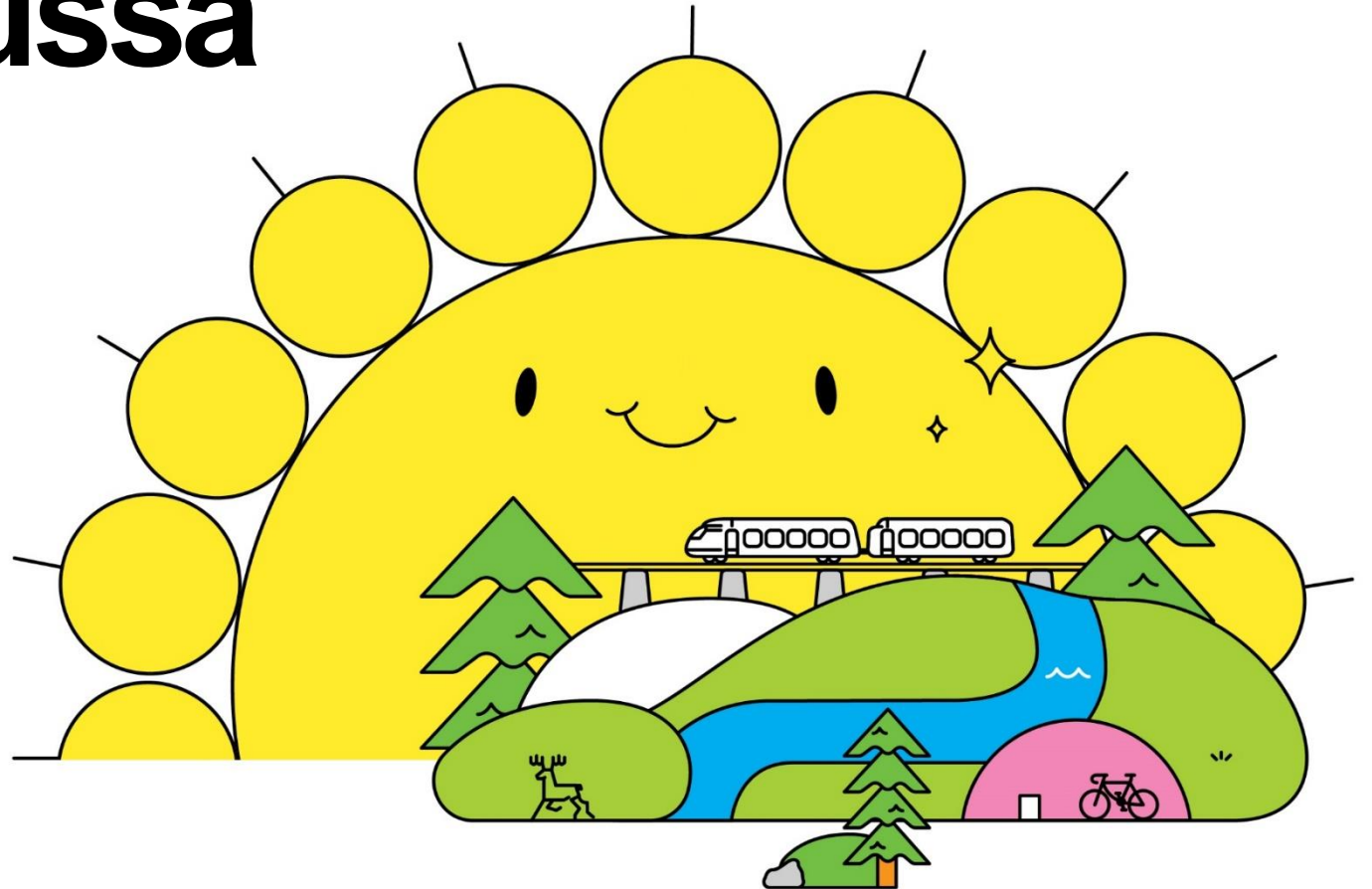
Merituulivoima ja vaelluskalat maakunnallisessa aluesuunnittelussa

Minttu Peuraniemi

Merituuli ja vaelluskalat-seminaari, Kemi
19.9.2024



REGIONAL COUNCIL
OF LAPLAND



Lapin liitto on vaikuttava kehittämisen kumppani



- Lapin liitto on Suomen pohjoisimman, maantieteellisesti laajimman ja kansainvälisimmän maakunnan **kehittäjä, suunnittelija ja edunvalvoja**.
- Lapin maakunnan liitto on lakisääteinen ja poliittisesti ohjattu.
- Lapin liiton omistavat **kaikki Lapin 21 kuntaa**
- Lapin liitossa on töissä noin 60 asiantuntija ja teemme työtämme arvojemme mukaisesti:

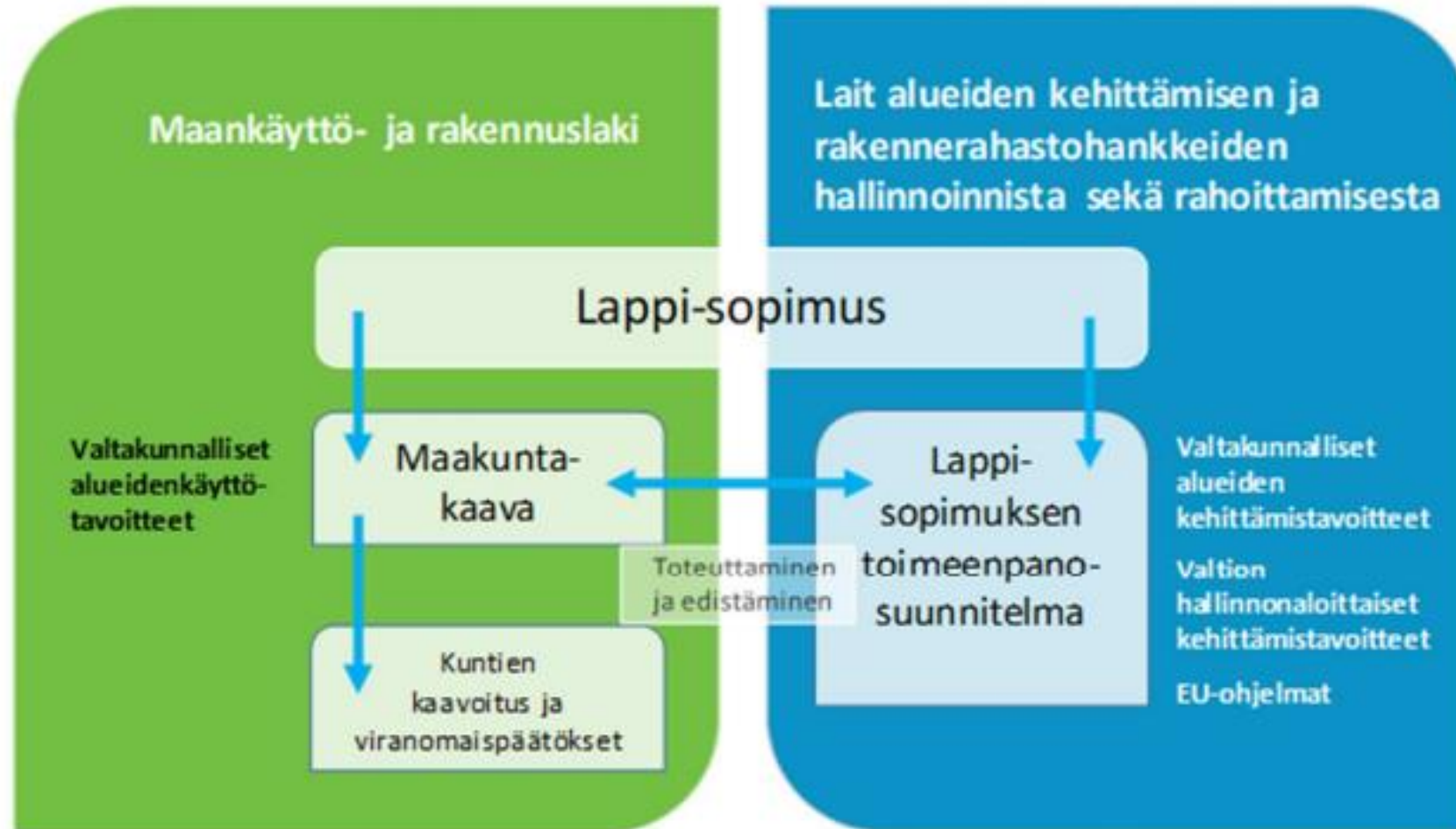
LAPLAND
Above Ordinary



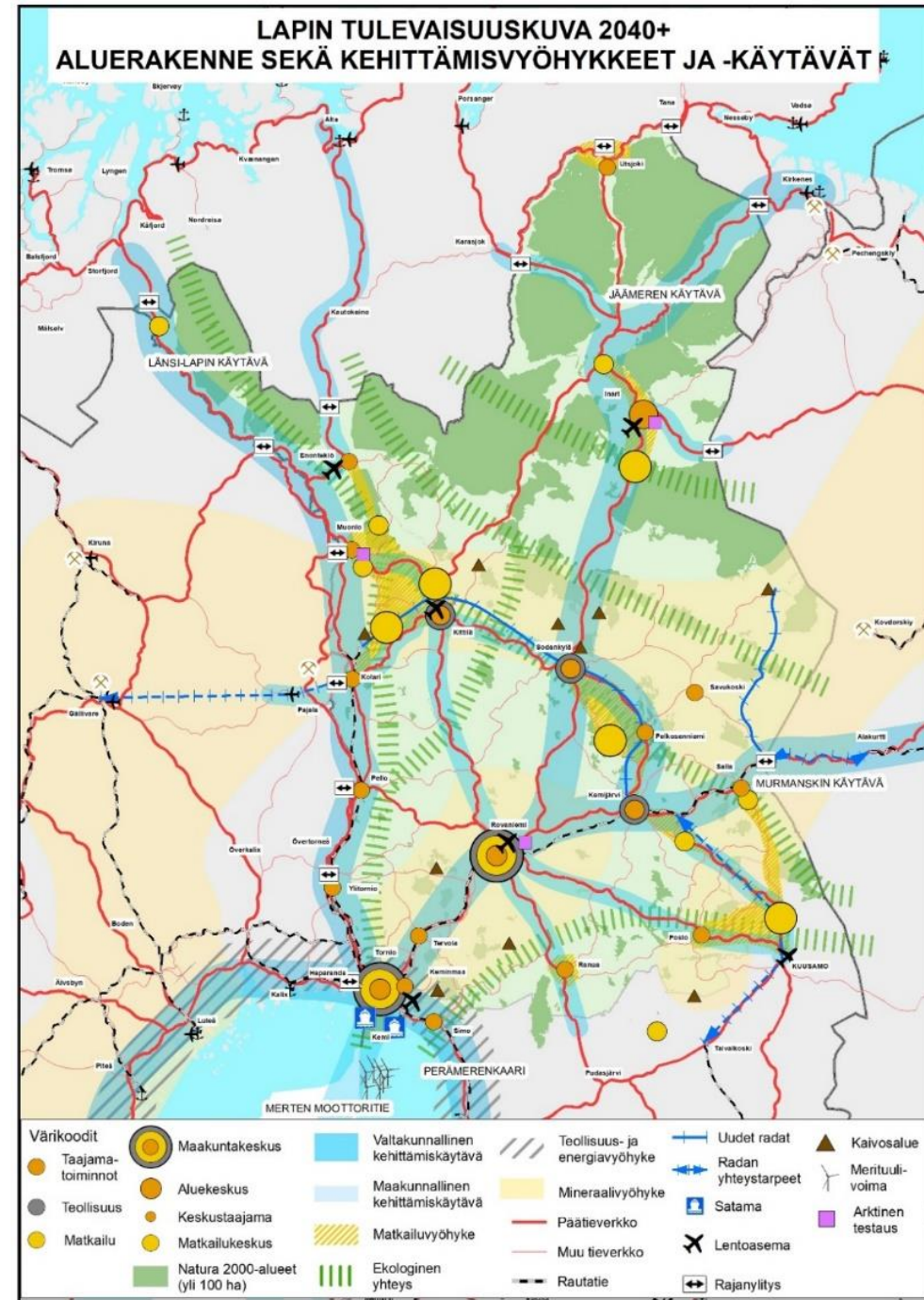
REGIONAL COUNCIL
OF LAPLAND

**aidosti, rohkeasti, vastuullisesti ja
osaavasti yhdessä.**

Lapin liiton rooli alueen kehittämisessä ja suunnittelussa



Lappi-sopimus 2022-2025



REG
OF

Lappi-sopimus 2022-2025

6.1 Arktinen talous ja teollisuus kasvavat kestävästi uudistumalla

...

*Hiilineutraaliustavoitteen myötä uusiutuvan energian tarve ja toisaalta energiatehokkuuden tarve ovat jatkuvasti kasvamassa. ...Uusiutuvan energian lisäämiseksi lähivuosien kehittämiskohteita tulevat olemaan esimerkiksi **merituulivoiman** hyödyntäminen ja biojätelaitosten rakentaminen. ...*

*Tulevaisuuden energiajärjestelmässä **vetytaloudella** tulee olemaan vahva rooli... Vetytalous merkitsee paitsi päästötöntä energiaa, myös entistä tehokkaampaa tapaa varastoida energiaa ja siten tasata esimerkiksi aurinko- ja tuulivoiman kulutusvaihteluita. ...Vetytalouteen liittyvät mahdollisuudet tulee hyödyntää Meri-Lapin alueella ja siihen liittyvää kansallista yhteistyötä sekä yhteistyötä Ruotsin kanssa on tuettava....*

...



REGIONAL COUNCIL
OF LAPLAND



Lappi-sopimus 2022-2025



6.5 Ilmastonmuutoksen hillitseminen ja luonnon monimuotoisuuden turvaaminen

...

Toimimme lohen ja muiden vaelluskalakantojen lisääntymisedellytysten turvaamiseksi maakunnan rakentamattomien ja rakennettujen vesistöjen osalta. Edistämme rakennetuilla joilla vaellusyhteyksien avaamista mereltä kutualueille. Nykyisissä sekä potentiaalisissa vaelluskalavesistöissä on toteutettava ennallistavia ja elvyttäviä toimia elämän monipuolistamiseksi. Uhanalaista ja erittäin uhanalaista elämää on vaalittava erityisellä huolella. Lapin liitto toteuttaa vaelluskalatyötä muun muassa Kemi-Ounasjoen vaelluskalatyöryhmän ja vaelluskalatyötä edistävien yhdistysten kautta. Tuemme kalastusmatkailun kehittämistä koko Lapin alueella.

...

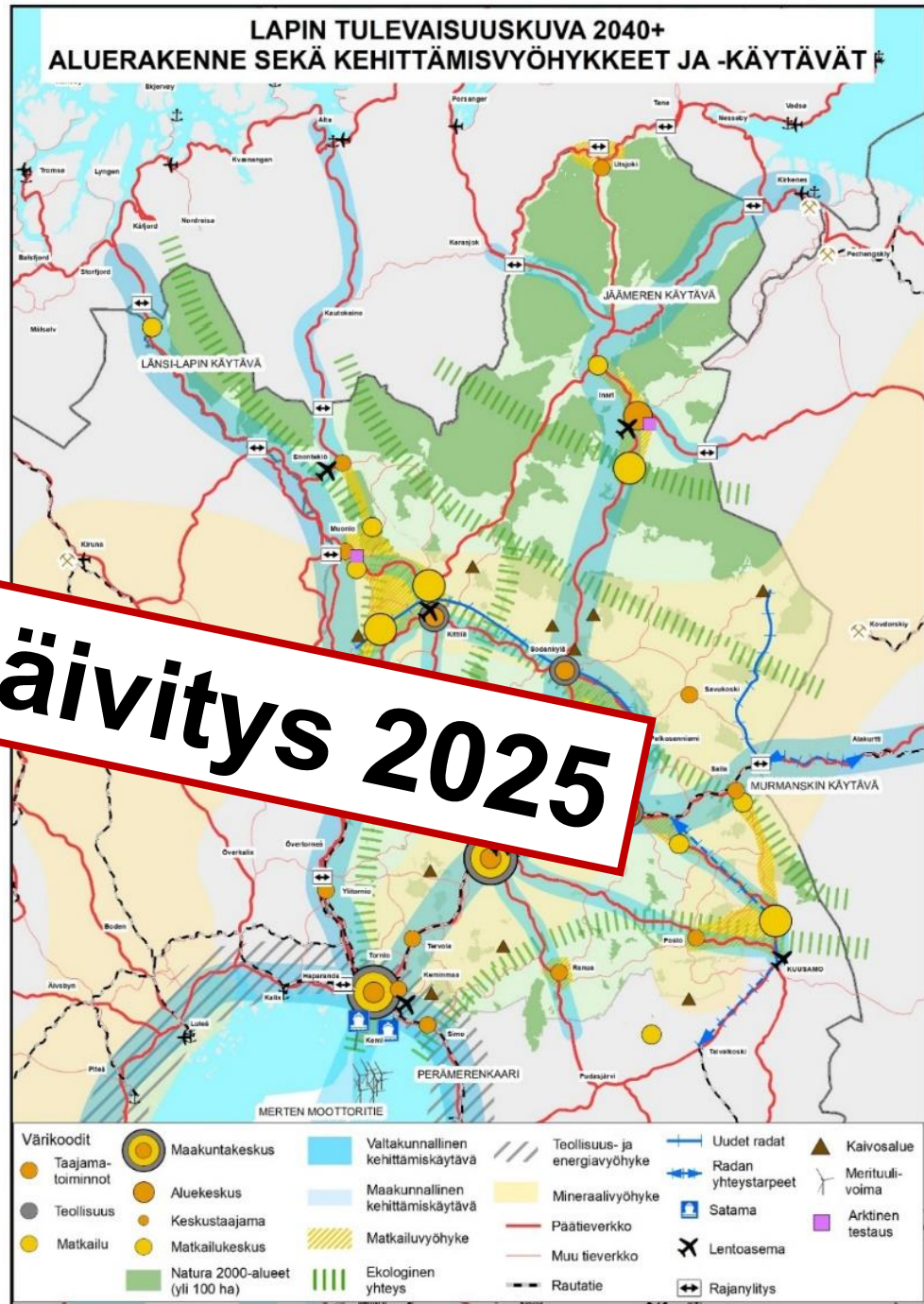


REGIONAL COUNCIL
OF LAPLAND

Lappi-sopimus 2022-2025



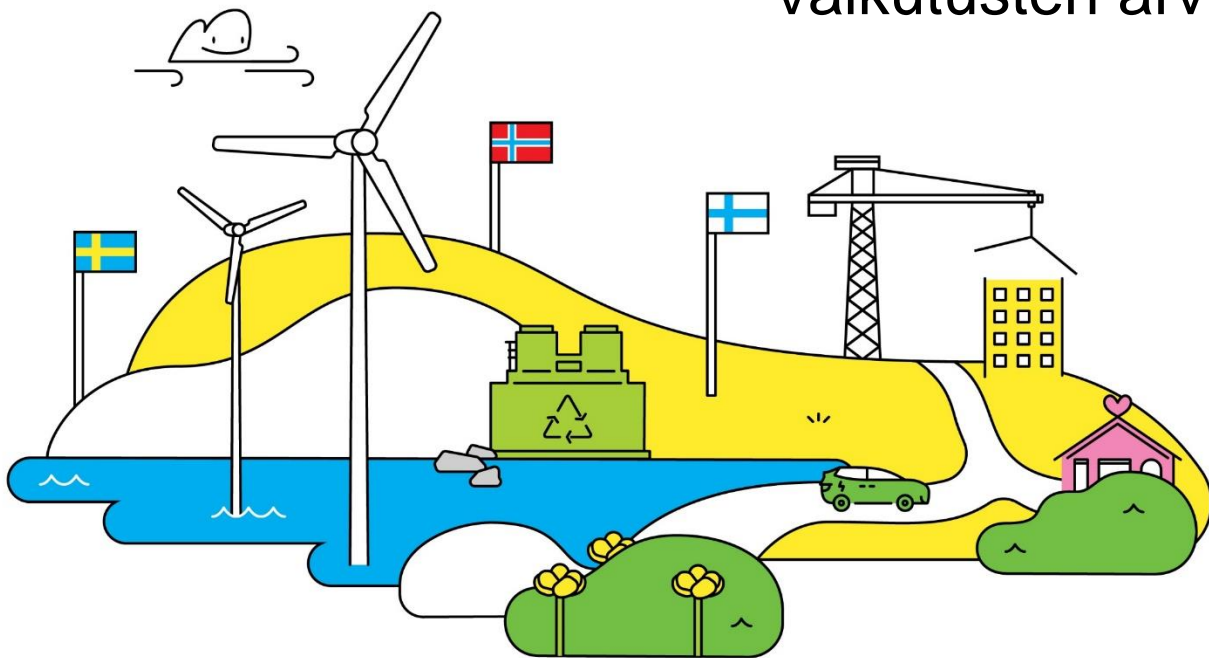
Lappi-sopimuksen päivitys 2025



REG
OF

Suunnittelujärjestelmä Suomessa

- Vuorovaikutus
- Vaikutusten arviointi



Asemakaava

Yleiskaava

Maakuntakaava

VALTAKUNNALLISET
ALUEIDENKÄYTTÖTAVOITTEET

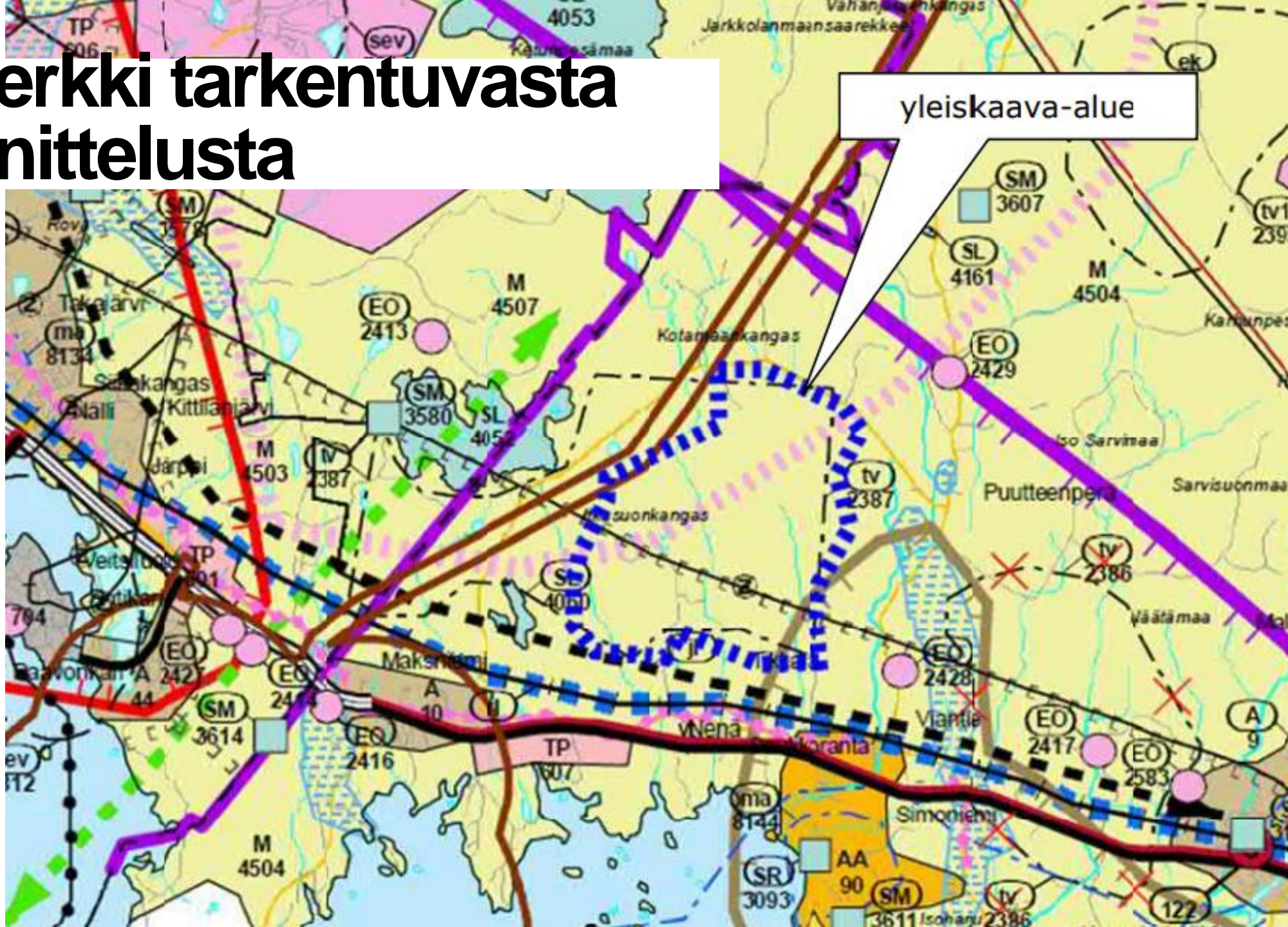


Esimerkki tarkentuvasta suunnittelusta

Maakuntakaavan tv-alue



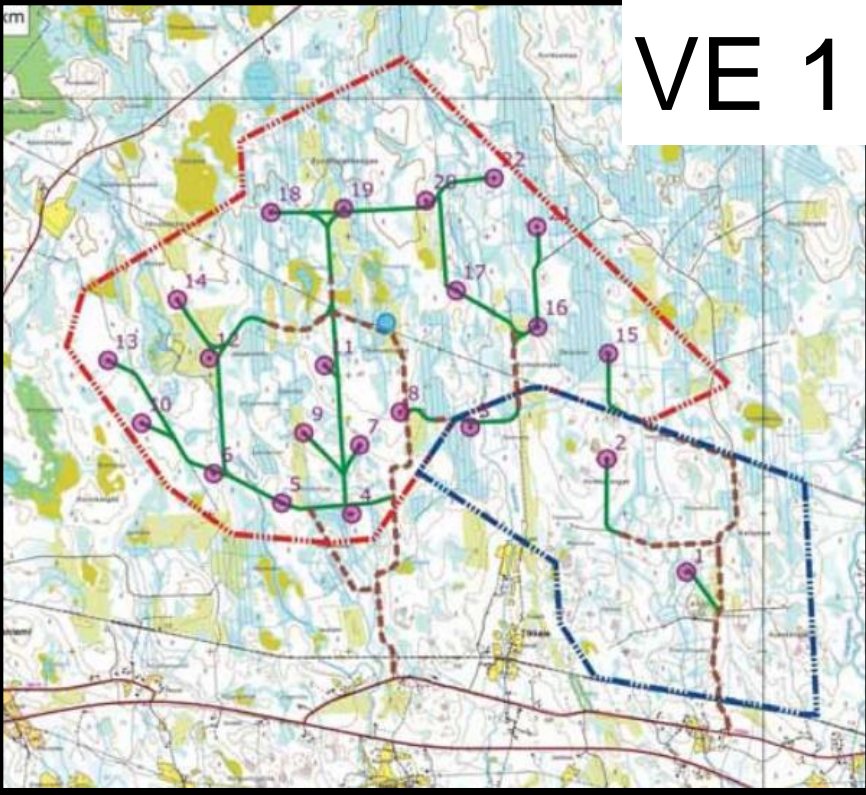
Esimerkki tarkentuvasta suunnittelusta



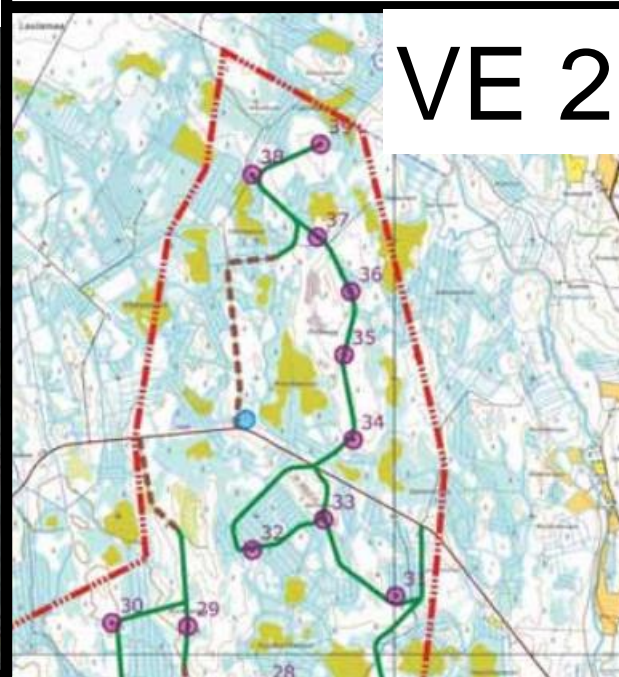
10.10.2024

LAPLAND
Above Ordinary

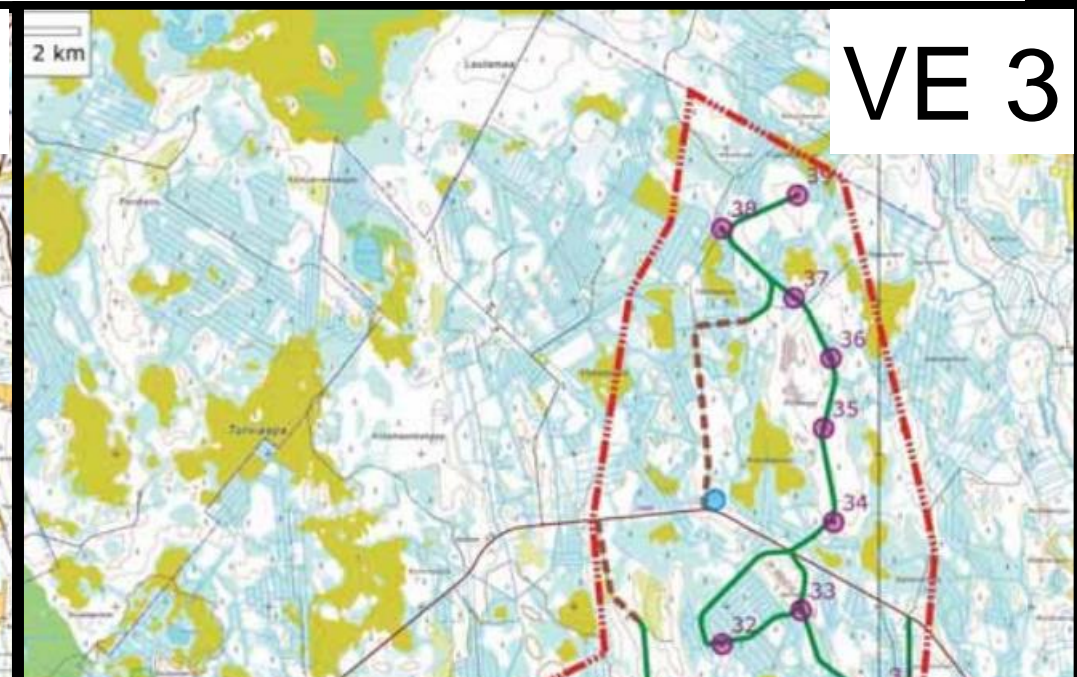
VE 1 Esimerkki tarkentuvasta suunnittelusta



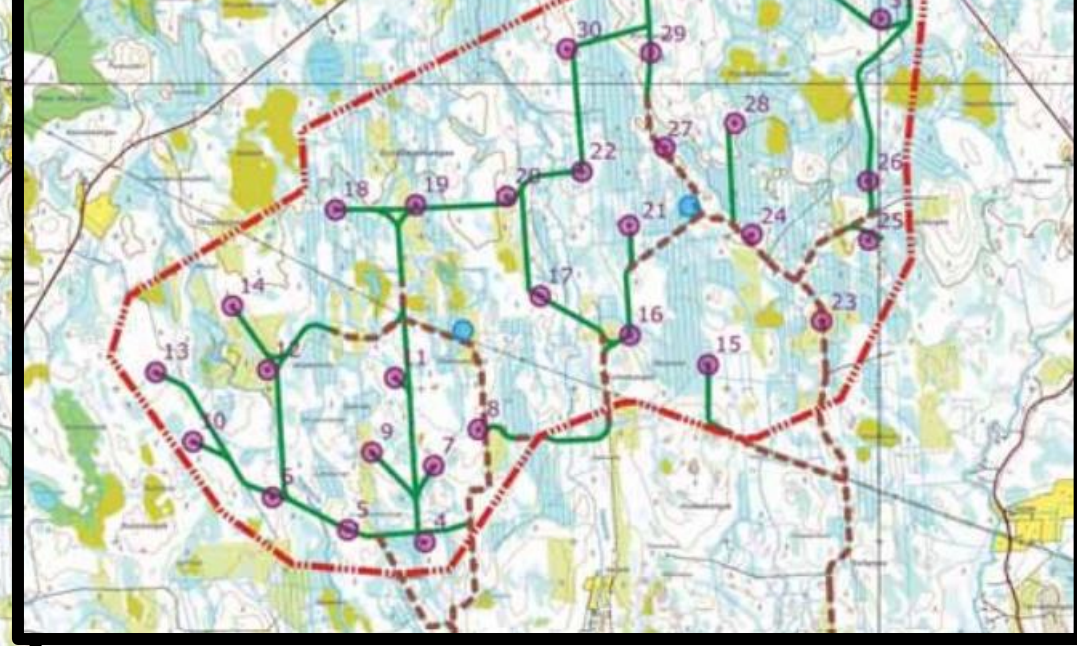
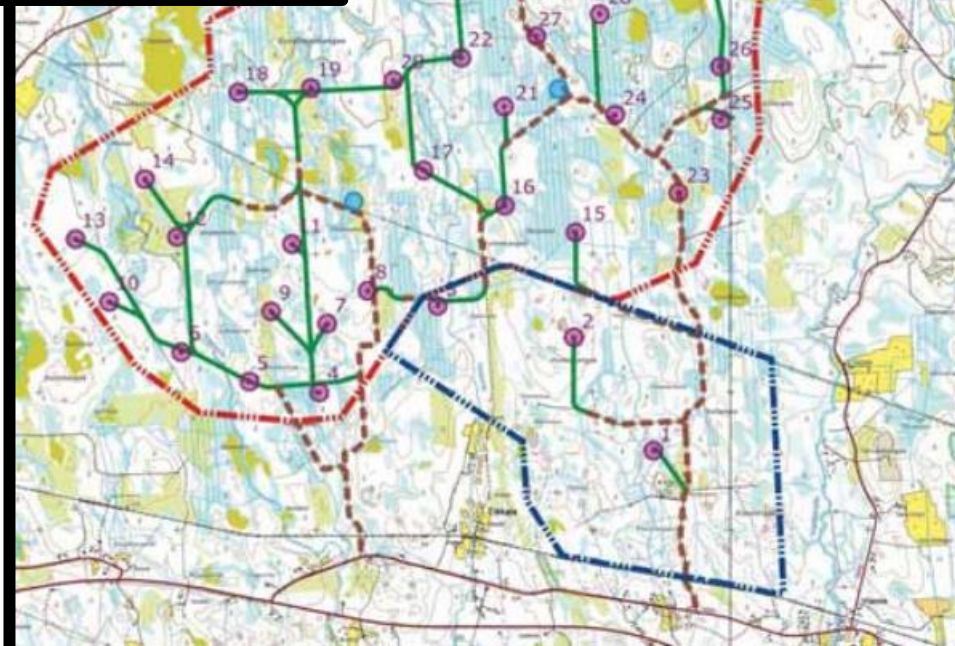
VE 2



VE 3

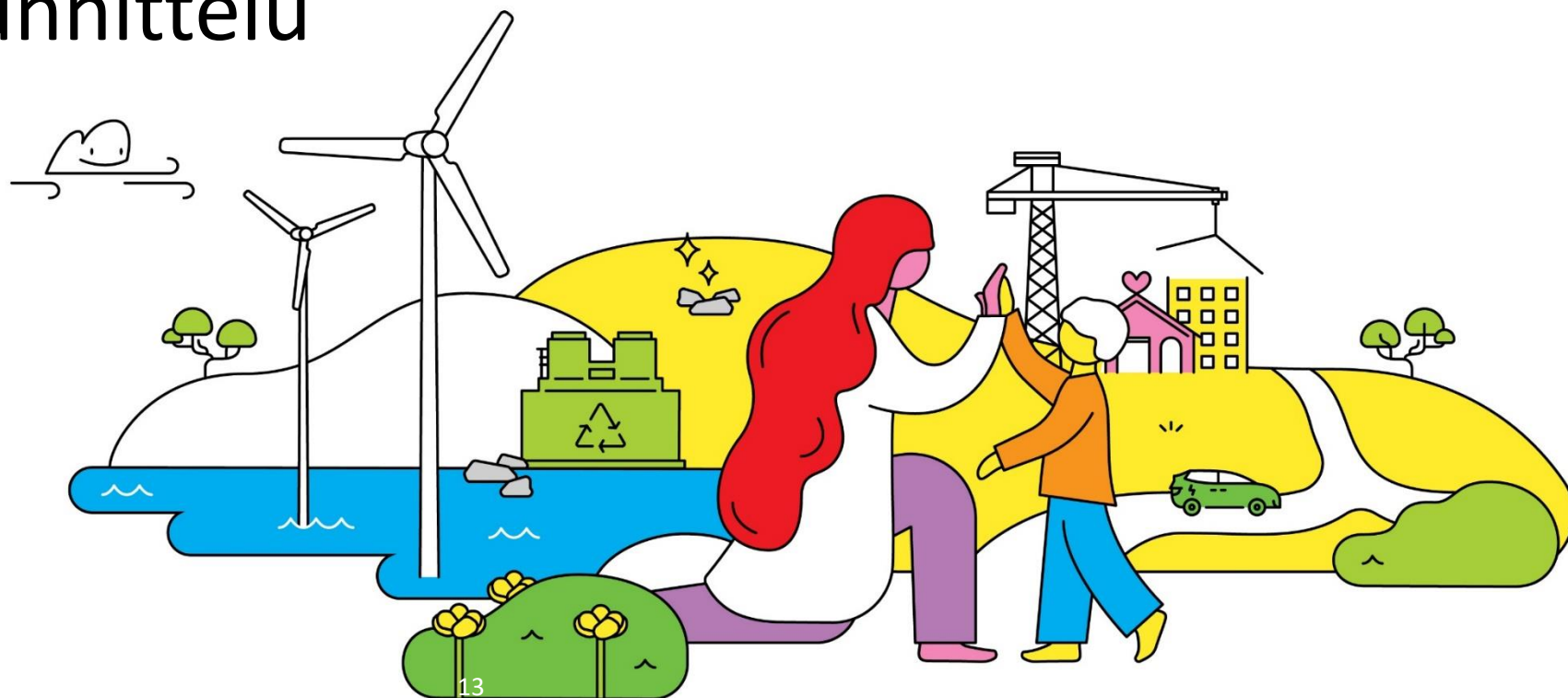


**YVA -
menettely**



Aluesuunnittelu Lapin liitossa

- Maakuntakaavoitus
- Liikennejärjestelmätyö
- Merialuesuunnittelu



Maakuntakaavatilanne 2024

Vireillä olevat maakuntakaavat:

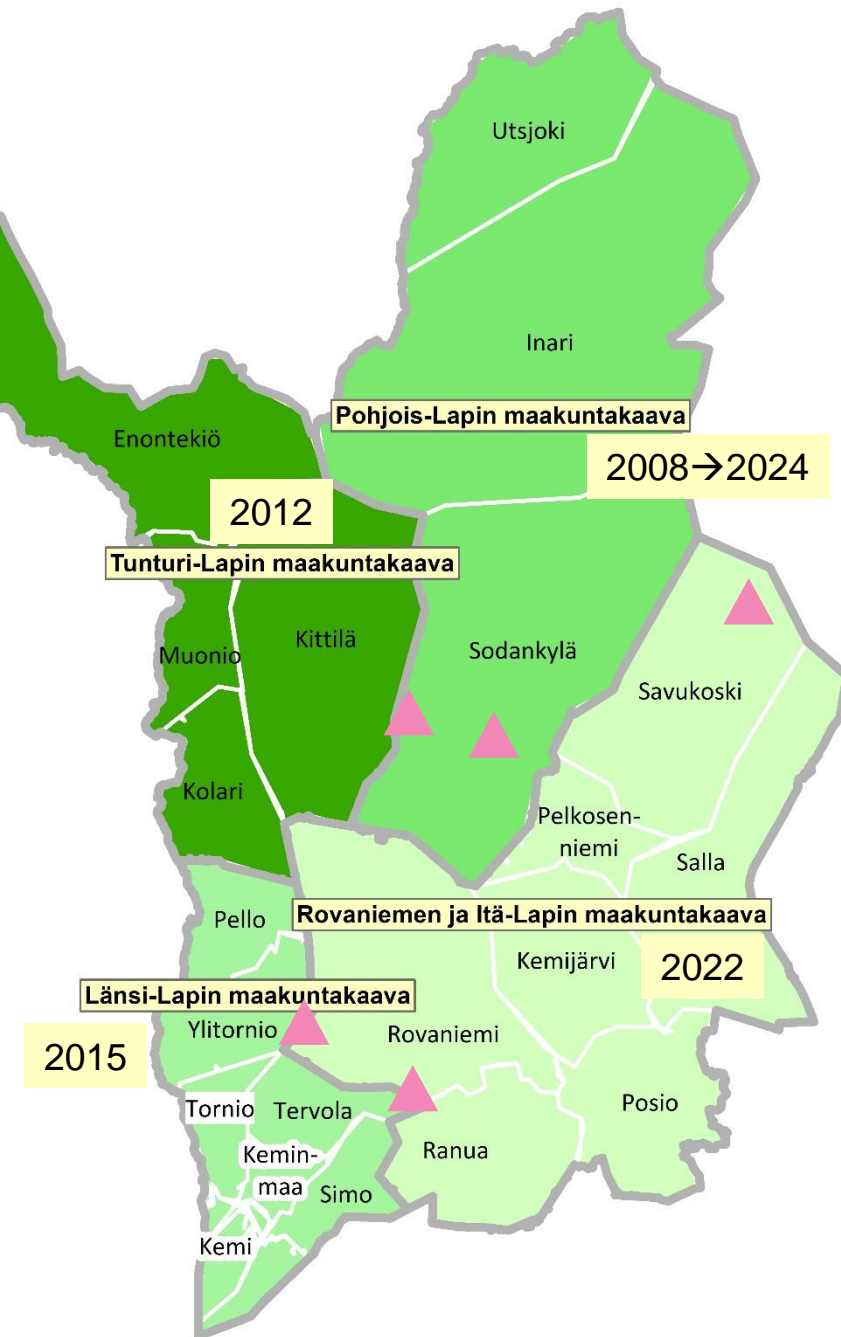
- Pohjois-Lapin maakuntakaava 2040 (kuulutettu voimaan 18.9.2024)
- ▲ Sakatin kaivoshankkeen vaihemaakuntakaava
- ▲ Rajapalojen kaivoshankkeen vaihemaakuntakaava
- ▲ Ikkarin kaivoshankkeen vaihemaakuntakaava

Voimassa olevat maakuntakaavat:

- Pohjois-Lapin maakuntakaava (saanut lainvoiman 28.1.2008)
- Tunturi-Lapin maakuntakaava (saanut lainvoiman 16.5.2012)
- Länsi-Lapin maakuntakaava (saanut lainvoiman 11.9.2015)
- Rovaniemen ja Itä-Lapin maakuntakaava (kuulutettu voimaan 21.9.2022)

Vaihemaakuntakaavana on voimassa:

- Lapin meri- ja rannikkoalueen tuulivoimamaakuntakaava (16.7.2005)
- Kemi–Tornio-alueen ydinvoimamaakuntakaava (21.9.2011)
- ▲ Soklin kaivoshankkeen vaihemaakuntakaava (16.5.2012)
- ▲ Suhangon kaivoshankkeen vaihemaakuntakaava (12.2.2016)
- Kemi–Tornio-alueen ydinvoimamaakuntakaavan osittainen kumoaminen (16.2.2017)

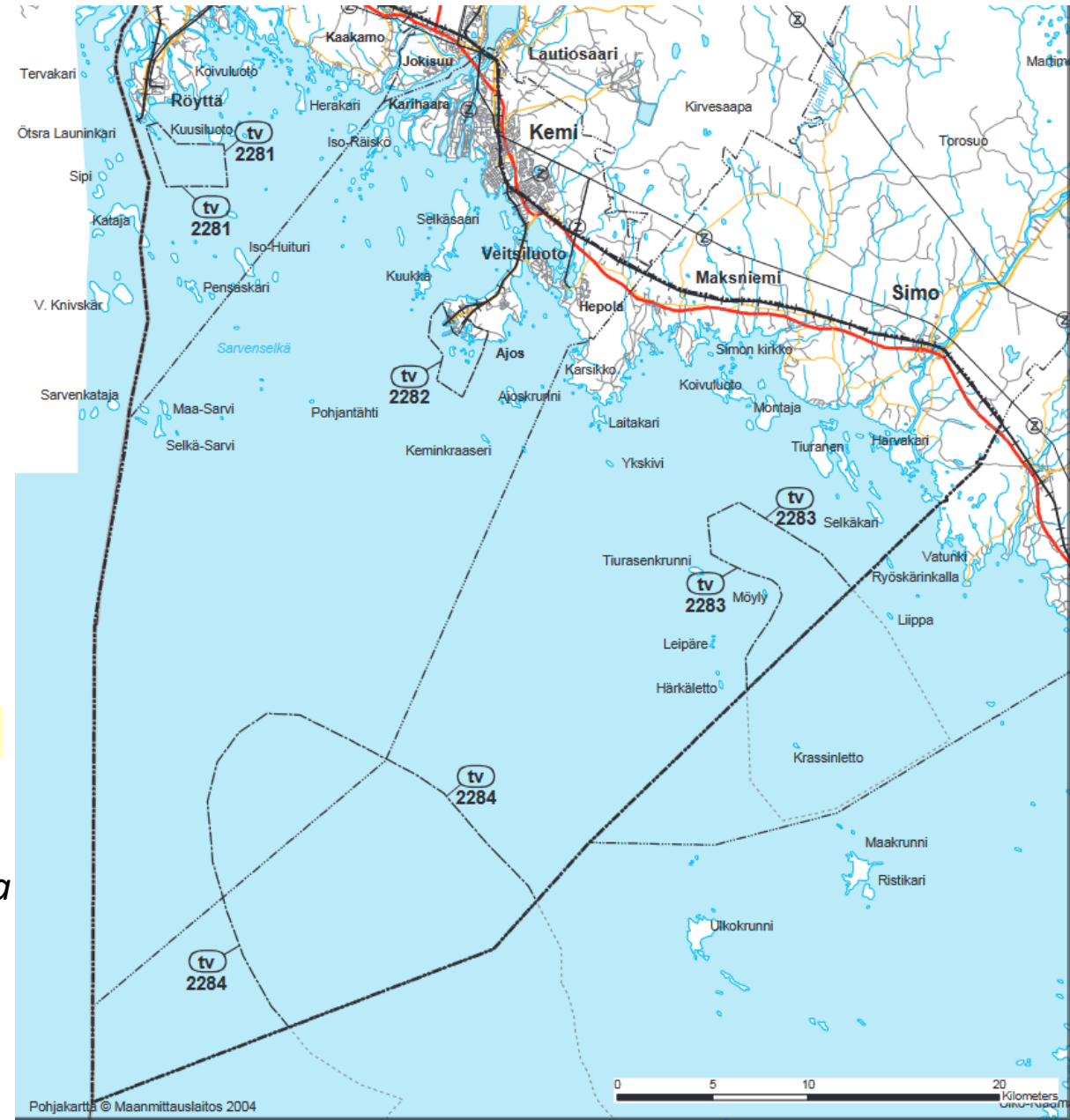


Maakuntakaavat Meri-Lapissa

- Lapin meri- ja rannikkoalueen tuulivoimamaakuntakaava (2005)

”...Tuulivoimaloiden suunnittelussa on otettava huomioon rakentamisen vaikutukset maisemaan, asutukseen, loma-asutukseen, linnustoon ja muuhun elämistöön, vedenalaiseen luontoon ja vedenalaiseen kulttuuriperintöön sekä pyrittävä lieventämään haitallisia vaikutuksia.

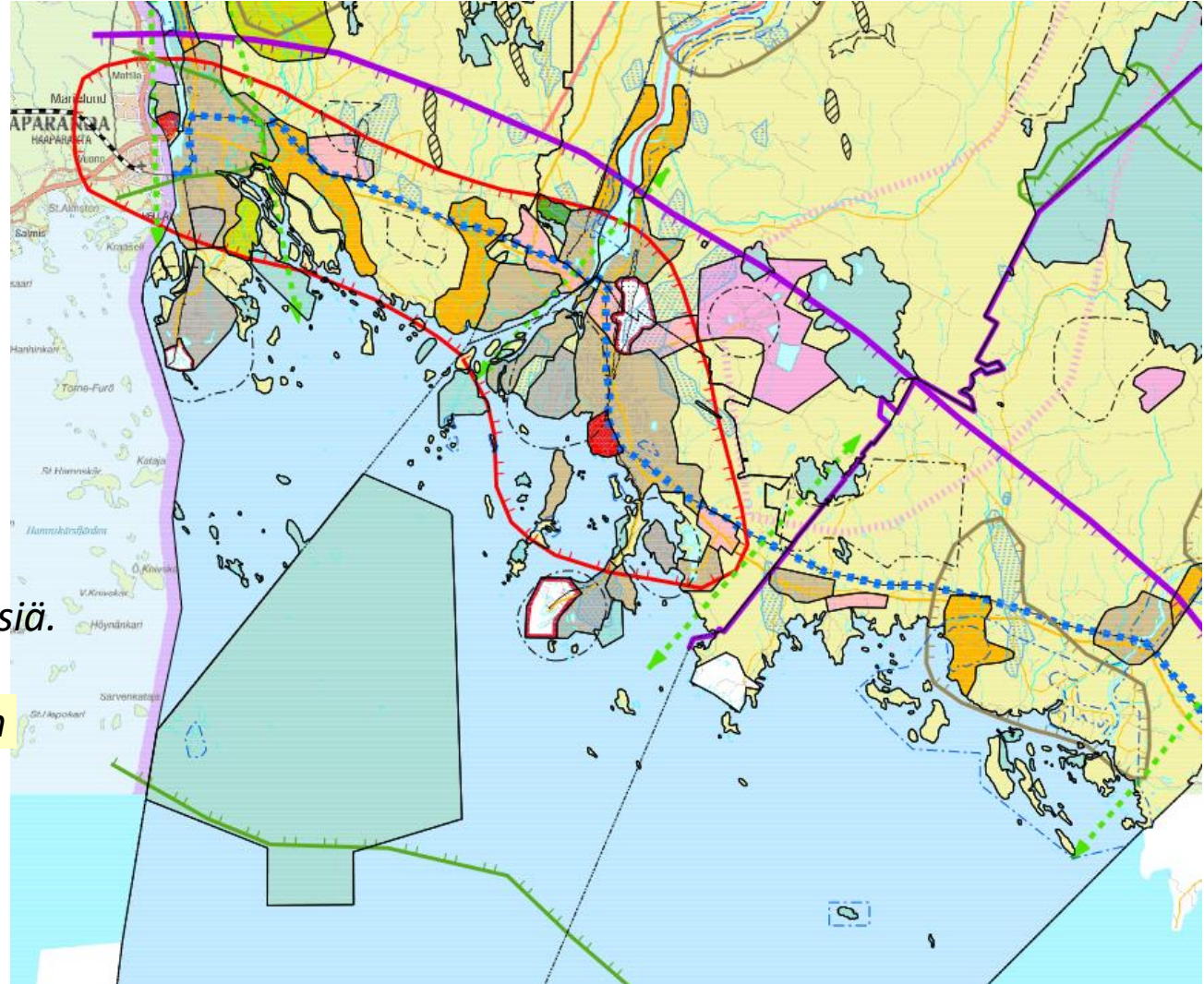
Tuulivoimaloiden sijoittamisessa tulee ottaa huomioon alueella olevat laiva- ja veneväylät sekä niiden turvalaitteet....”



Maakuntakaavat Meri-Lapissa

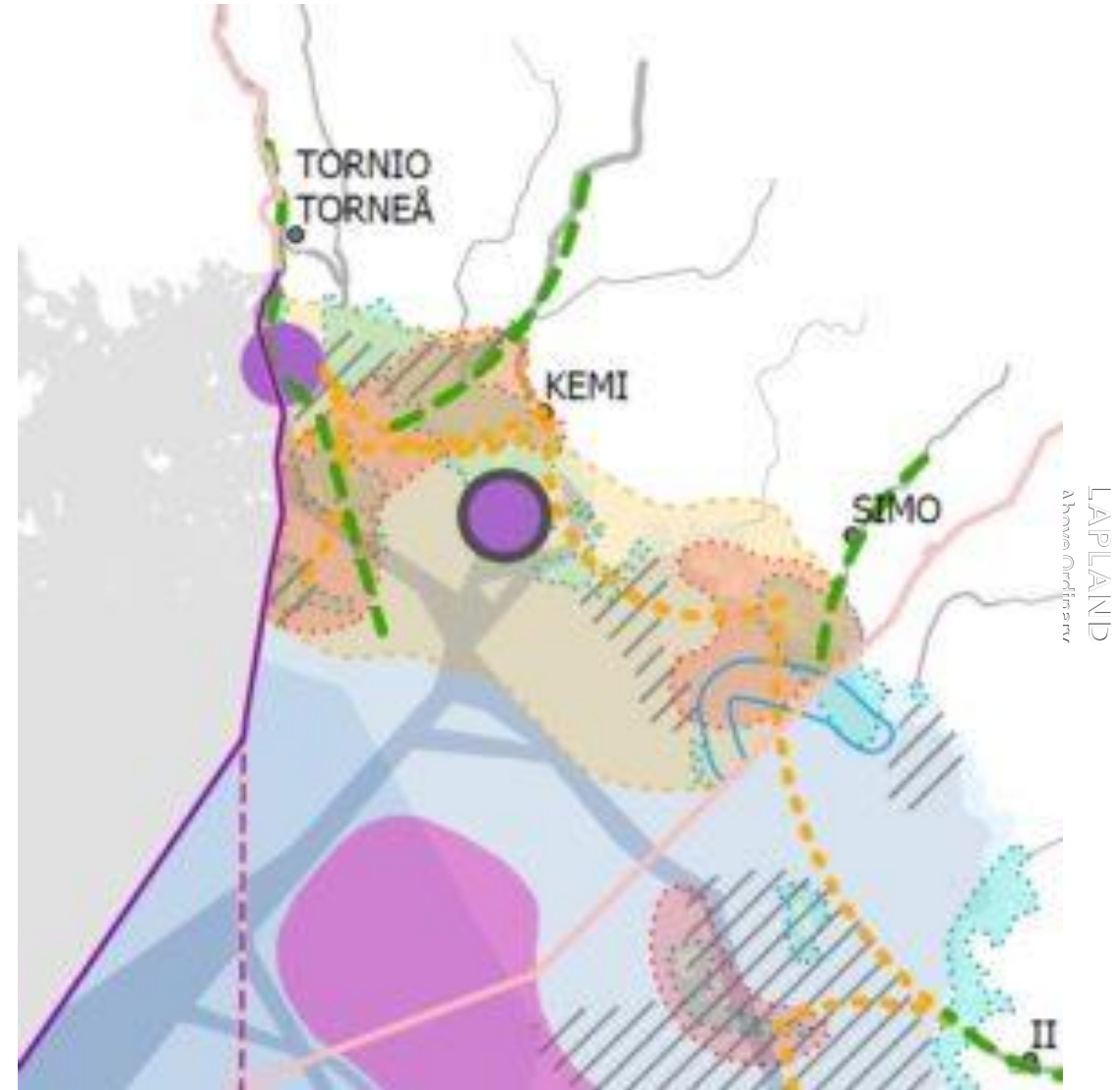
- Lapin meri- ja rannikkoalueen tuulivoimamaakuntakaava (2005)
- Länsi-Lapin maakuntakaava (2012)

”Merkinnällä osoitetaan virkistysalue tai ekologiseen verkostoon liittyviä olemassa olevia tai tavoitteellisia yhteyksiä. Yksityiskohtaisemmassa suunnittelussa on merkinnän osoittamalla vyöhykkeellä turvattava virkistysen ja luonnon monimuotoisuuden kannalta tärkeät yhteydet.”



Maakuntakaavat Meri-Lapissa

- Lapin meri- ja rannikkoalueen tuulivoimamaakuntakaava (2005)
- Länsi-Lapin maakuntakaava (2012)
- Merialuesuunnitelma (2020)



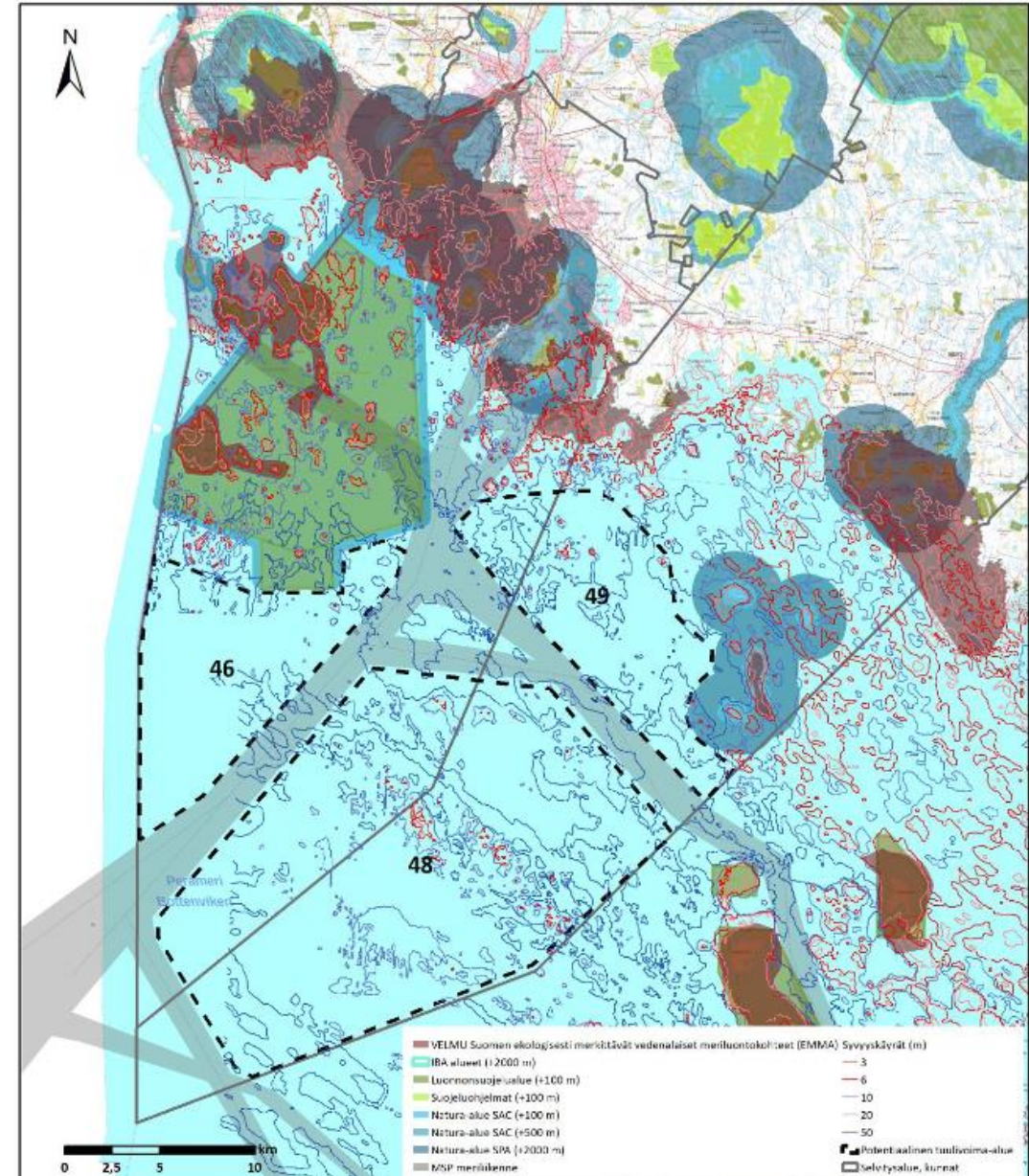
REGIONAL COUNCIL
OF LAPLAND

Maakuntakaavat Meri-Lapissa

- Lapin meri- ja rannikkoalueen tuulivoimamaakuntakaava (2005)
- Länsi-Lapin maakuntakaava (2012)
- Merialuesuunnitelma (2020)
- Lapin tuulivoimaselvitys 2022
- Lapin aurinko- ja tuulivoimaselvitys 2023-2024

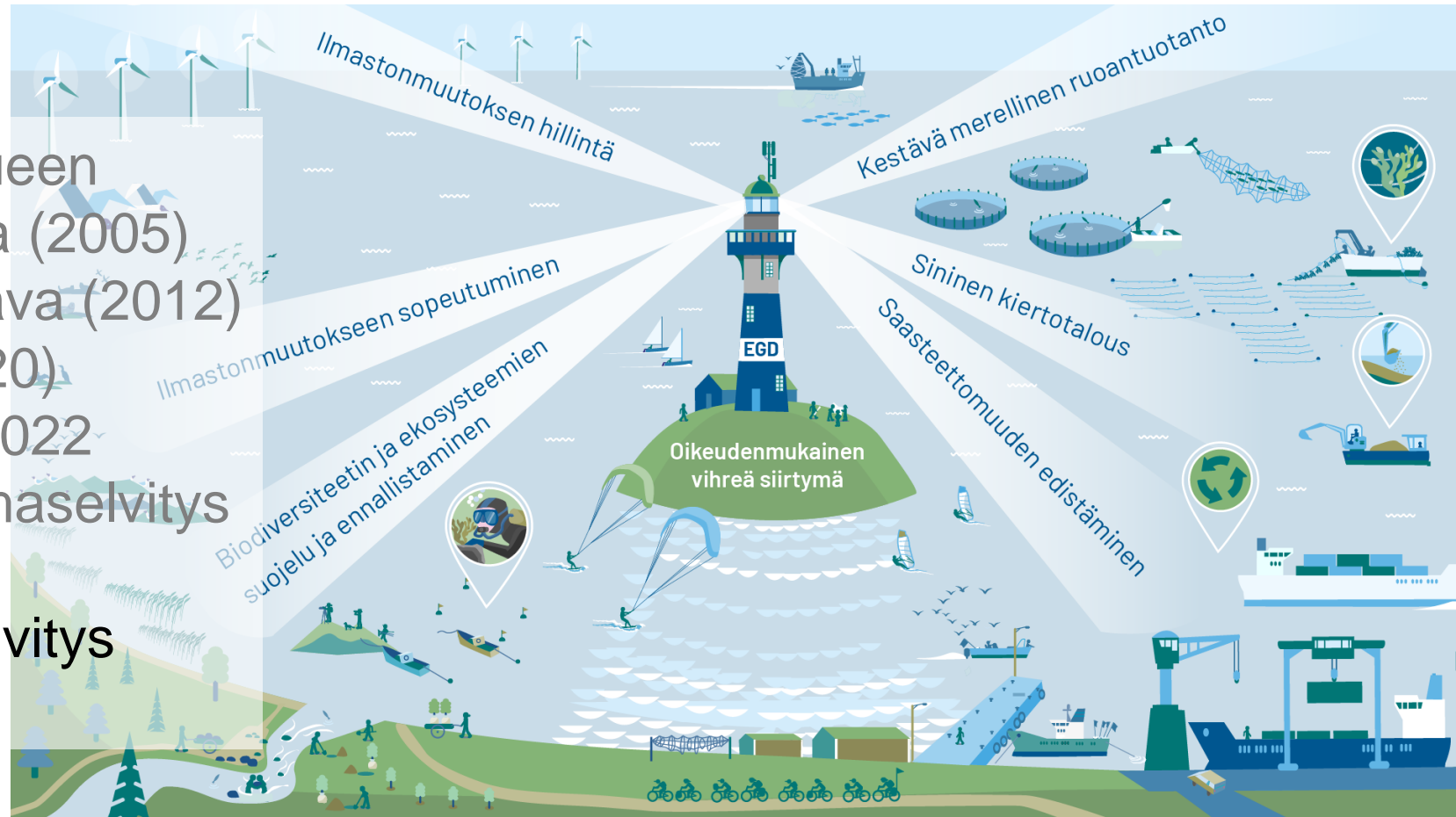


REGIONAL COUNCIL
OF LAPLAND



Maakuntakaavat Meri-Lapissa

- Lapin meri- ja rannikkoalueen tuulivoimamaakuntakaava (2005)
- Länsi-Lapin maakuntakaava (2012)
- Merialuesuunnitelma (2020)
- Lapin tuulivoimaselvitys 2022
- Lapin aurinko- ja tuulivoimaselvitys 2023-2024
- Merialuesuunnitelman päivitys 2024-2026

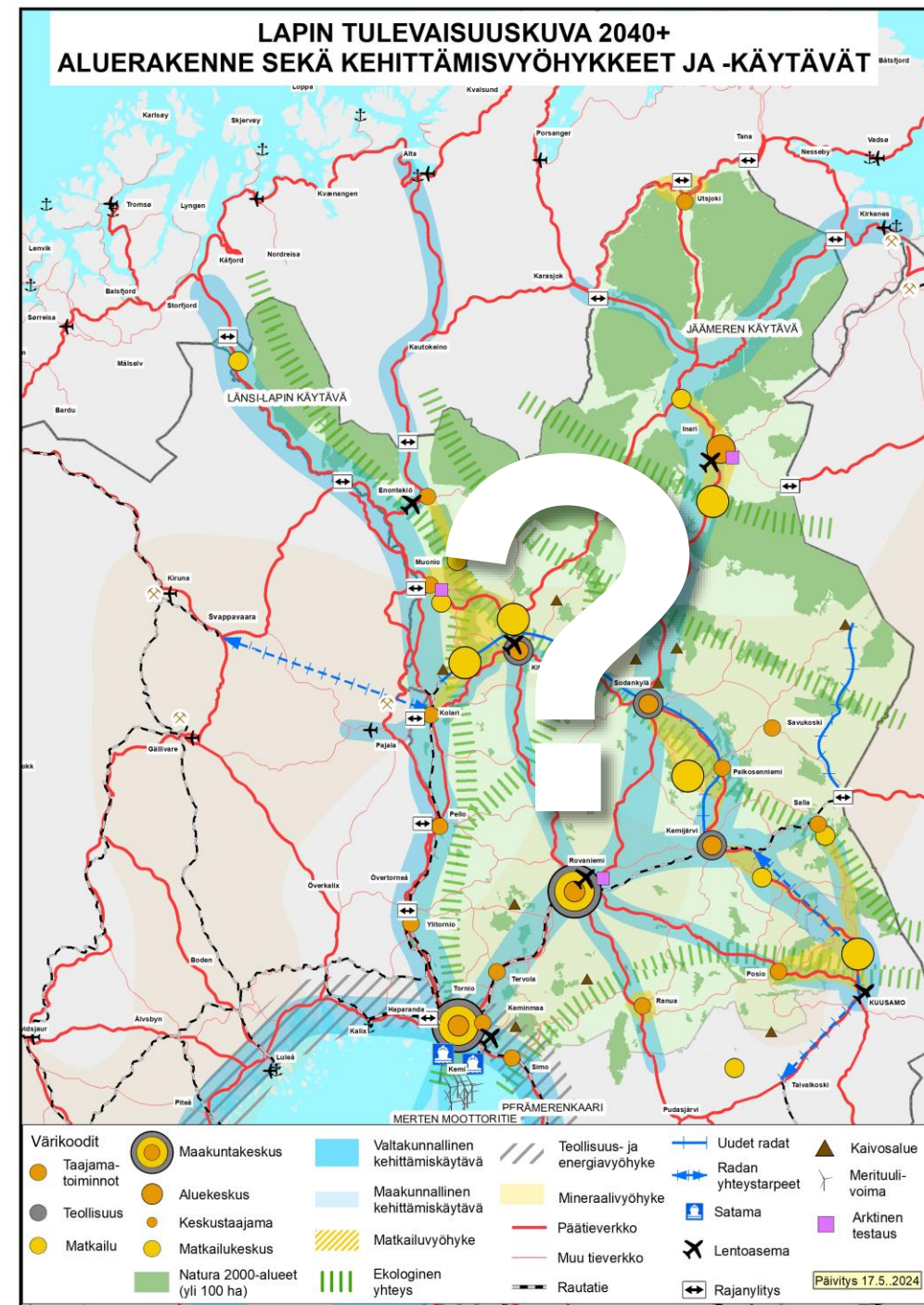


Toimintaympäristö muuttuu, entä Lapin maakuntakaavoitus?

- Geopolitiikka ja sotilaallinen liikkuvuus
- Luonnon monimuotoisuus ja suojelualueet
- Eurooppalainen omavaraisuus, mineraalit
- Vihreä siirtymä, energiasektori
- Alueidenkäyttölain uudistus (2026)
- Epäjohdonmukaisuudet merkinnöissä suunnittelun osa-alueiden välillä



REGIONAL COUNCIL
OF LAPLAND



Kiitos – Tusen tack – Thank you!

Minttu Peuraniemi

Aluesuunnittelija – Områdesplanerare -
Regional land use planner

minttu.peuraniemi@lapinliitto.fi

+358 40 542 6252



REGIONAL COUNCIL
OF LAPLAND

